

ЛУЧШЕЕ ИЗ ДЕРЕВА.

E EGGER

Инструкция по укладке
напольных покрытий Egger
Laminate и Egger Comfort с
замковой системой *UNI fit!*



UNI *fit!*



Patented

1. Обязательство по контролю качества и бережному обращению с изделием

Напольные покрытия EGGER Laminate и EGGER Comfort изготавливаются по высокоточным технологиям на самом современном оборудовании. Контроль качества регулярно осуществляется как в процессе производства, так и на конечном этапе, когда готовая продукция подвергается строгим контрольным испытаниям. Тем не менее, повреждение отдельных изделий не может быть полностью исключено. Поэтому до и в процессе укладки напольного покрытия необходимо еще раз осмотреть каждую половицу. Не устанавливайте половицы с явными повреждениями или существенными отклонениями от нормы. Их следует вернуть поставщику и получить замену.

2. Основания под напольное покрытие

2.1

Все основания под напольное покрытие должны быть подготовлены к укладке в соответствии со стандартными правилами подготовки оснований и принятыми в сфере напольных покрытий допусками. При оценке напольных покрытий EGGER Laminate и EGGER Comfort на предмет их пригодности к укладке следует учесть перечисленные ниже параметры. В случае несоблюдения требований все гарантийные обязательства и сроки действия гарантии не имеют юридической силы.

Проверка влажности основания под напольное покрытие:

Проверка проводится с помощью влагомера СМ, при этом должны соблюдаться следующие предельно допустимые значения:

- Для цементных стяжек ≤ 2 СМ% – для стяжек с подогревом $\leq 1,8$ СМ%;
- Для стяжек на основе сульфата кальция / плавающих стяжек на основе сульфата кальция $\leq 0,5$ СМ% – для стяжек с подогревом $\leq 0,3$ СМ%.

Данные значения распространяются на стяжки без добавок. При использовании добавок, а также в случае быстросохнущих стяжек необходимо соблюдать указанные производителем параметры и предельно допустимые значения. Отбор проб должен производиться из нижней трети стяжки. При этом следует измерить и зафиксировать толщину стяжки.

Проверка ровности поверхности основания под укладку:

Проверка ровности поверхности должна ориентироваться на общепринятые нормы и осуществляться с помощью укладки измерительной рейки / нивелирной рейки на наиболее высокие точки поверхности и вычисления отклонения от плоскости на самом глубоком месте по отношению к площади соприкосновения (расстояния между точками замера). При расстоянии между точками замера в 100 см вертикальное отклонение от плоскости не должно превышать 2 мм. Более существенные отклонения необходимо выравнять подходящими способами (например, с помощью выравнивающей смеси).

Проверка несущей способности основания под укладку:

Основание под напольное покрытие должно представлять собой целостный самонесущий слой.

Проверка чистоты основания под укладку:

Основание под напольное покрытие должно быть очищено пылесосом.

Проверка температурно-влажностного режима в помещении:

Перед началом, во время и после завершения укладки должны выполняться следующие условия:

- температура воздуха в помещении не менее 18 °С;
- температура поверхности пола не менее 15 °С;
- относительная влажность воздуха от 40 % до 70 %.

2.2

Для укладки напольных покрытий EGGER Laminate и EGGER Comfort «плавающим» способом подходят все виды оснований, признанные пригодными для укладки в соответствии с вышеуказанными требованиями.

К ним относятся:

- все виды бесшовных полов, включая бесшовные полы с водяным подогревом;
- конструкции из древесно-стружечных плит;
- древесно-волокнистые плиты;
- уложенные напольные покрытия, например: ПВХ, линолеум, плиты из натурального камня, керамическая плитка.

Непригодными для укладки основаниями считаются:

Не допускается укладка напольных покрытий EGGER Laminate и EGGER Comfort на текстильные напольные покрытия (например, ковры) или основания, не подготовленные должным образом к укладке. В случае несоблюдения требований все гарантийные обязательства и сроки действия гарантии не имеют юридической силы.

Ограниченно пригодными основаниями под укладку считаются:

- теплые полы с электрическим подогревом (с регулировкой температуры поверхности).

Теплые полы с электрическим подогревом считаются ограниченно пригодным основанием для укладки, поскольку целый ряд полов на базе регулируемых пленочных электронагревателей способен прогревать поверхность до температур, значительно превышающих 28 °С. Компания ЭГГЕР признает пригодными для использования только теплые полы с цифровой системой контроля, у которых температура поверхности никогда не превышает 28 °С. Кроме того, производитель полов с подогревом должен одобрить использование своей продукции с напольными покрытиями EGGER Laminate и EGGER Comfort.

Бесшовные полы

При «плавающей» укладке напольных покрытий EGGER Laminate и EGGER Comfort на бесшовные полы следует учитывать возможное повышение влажности, исходящей от основания. По вышеназванной причине на всех видах бесшовных полов (за исключением основания из литого асфальта) перед укладкой специальной звукоизолирующей подложки (см. пункт: **Внимание!** «Подкладочный материал») в качестве пароизоляционного барьера следует уложить влагозащитную полиэтиленовую пленку с коэффициентом паропроницаемости ≥ 75 м по всей поверхности пола с нахлестом на стены. Профессиональная укладка предполагает, что полосы пленки должны накладываться друг на друга с нахлестом 5 – 20 см в зависимости от их вида.

Бесшовные полы с водяным подогревом

При монтаже пола с подогревом все участники процесса (строитель, архитектор, инженер по нагревательным системам, техник, сборщик и производитель напольного покрытия) должны действовать слаженно. Для обеспечения максимально длительного срока службы и надежной, без повреждений, эксплуатации всех видов полов с подогревом необходимо грамотное, детальное проектирование и координация работ по укладке. Помимо стандартных проверок основания под напольное покрытие необходимо выполнить проверку функций нагрева и охлаждения (функциональный прогрев и охлаждение). Подтверждение надлежащего функционирования систем нагрева и охлаждения бесшовного пола необходимо предоставить для каждого времени года и документально подтвердить надлежащее осуществление процессов подогрева и охлаждения в виде отопительного протокола.

При прогреве теплораспределительного и потребляющего слоев различают функциональный нагрев и нагрев в рамках влажной выдержки пола:

- Функциональный прогрев служит для техника доказательством того, что система теплого пола была собрана верно, и гарантирует его функциональность;
- При нагреве в рамках влажной выдержки происходит выгонка остаточной влаги из стяжки до уровня необходимых для укладки значений.

Внимание! Функциональный нагрев не гарантирует, что уровень остаточной влажности стяжки достиг необходимых для укладки значений. В связи с этим, как правило, необходимо проводить функциональный нагрев.

Основания под напольное покрытие

Внимание! Температура поверхности нагретого пола не должна превышать 28 °C (83 °F). Обычно напольные покрытия EGGER Laminate и EGGER Comfort укладывают «плавающим» способом. При использовании минерального основания под напольное покрытие перед звукоизолирующей подложкой следует в обязательном порядке уложить влагозащитную полиэтиленовую пленку с коэффициентом паропроницаемости ≥ 75 м в качестве пароизоляционного барьера по всей поверхности пола с нахлестом на стены. При укладке ламинированного напольного покрытия «плавающим» способом необходимо обратить внимание на значения теплопроводности ламинированного напольного покрытия и звукоизолирующей подложки. Суммарное значение теплопроводности всех составных частей покрытия должно быть $\leq 0,15$ м²к/Вт, согласно требованиям стандарта CE. В случае применения звукоизолирующих подложек, которые не входят в ассортимент аксессуаров компании ЭГГЕР, при «плавающем» способе укладки на бесшовные полы с подогревом гарантия на соблюдение фактического предельно допустимого значения теплопроводности всей конструкции не предоставляется. При укладке напольных покрытий EGGER Laminate с использованием нанесенной с внутренней стороны подложки Silenzio и напольных покрытий EGGER Comfort недопустимо использование дополнительных изоляционных материалов.

Натуральный камень и керамическая плитка

Не исключено возможное просачивание остаточной влаги основания на поверхность до укладки специальной звукоизолирующей подложки (см. пункт: **Внимание!** «Подкладочный материал»), поэтому в качестве пароизоляционного барьера следует уложить влагозащитную полиэтиленовую пленку с коэффициентом паропроницаемости ≥ 75 м по всей поверхности пола с нахлестом на стены. При укладке напольных покрытий EGGER Laminate с использованием нанесенной с внутренней стороны подложки Silenzio и напольных покрытий EGGER Comfort недопустимо использование дополнительных изоляционных материалов.

Древесно-стружечные и древесно-волоконные плиты

Для повышения уровня изоляции ударного шума рекомендуется использовать специально предназначенную звукоизолирующую подложку (см. пункт: **Внимание!** «Подкладочный материал»). В этом случае нет необходимости прокладывать защитную пленку (пароизоляционный барьер). При укладке напольных покрытий EGGER Laminate с использованием нанесенной с внутренней стороны подложки Silenzio и напольных покрытий EGGER Comfort разрешается укладка поверх древесных плит.

Деревянные половицы

Любые незакрепленные половицы следует привинтить надлежащим образом. Для повышения уровня изоляции ударного шума рекомендуется использовать специально предназначенную звукоизолирующую подложку (см. пункт: **Внимание!** «Подкладочный материал»). В этом случае нет необходимости прокладывать защитную пленку (пароизоляционный барьер). При укладке напольных покрытий EGGER Laminate с использованием нанесенной с внутренней стороны подложки Silenzio и напольных покрытий EGGER Comfort разрешается укладка поверх деревянных половиц. Обратите внимание, что половицы ламинированного и пробкового напольных покрытий следует укладывать в поперечном направлении к половицам уже уложенного пола.

Эластичные напольные покрытия (линолеум, покрытия из ПВХ и винила)

При использовании такого рода покрытий можно отказаться от применения влагозащитной пленки, так как эластичные покрытия выполняют функцию пароизоляции. Для повышения уровня изоляции от ударного шума рекомендуется использовать специально предназначенную звукоизолирующую подложку. При укладке напольных покрытий EGGER Laminate с использованием нанесенной с внутренней стороны подложки Silenzio и напольных покрытий EGGER Comfort разрешается укладка поверх эластичного напольного покрытия (см. пункт: **Внимание!** «Подкладочный материал»).

Помещения с повышенной влажностью/влажные помещения

Внимание! Напольные покрытия EGGER Laminate и EGGER Comfort нельзя укладывать в помещениях с повышенной влажностью и сыростью, таких как ванные комнаты, сауны или аналогичные им помещения. В случае несоблюдения требований все гарантийные обязательства и сроки действия гарантии не имеют юридической силы.

Внимание! Подкладочный материал

- На минеральное основание по всей поверхности углубления необходимо уложить влагозащитную пленку с показателем $SD \geq 75$ м. Исключение: использование EGGER Silenzio Duo (комбинированной подложки 2 в 1 с нанесенным влагозащитным покрытием) или аналогичной комбинированной подложки. В таком случае отдельная пароизолирующая подкладка не требуется.
- Ламинат компании ЭГГЕР необходимо укладывать на специально предназначенную подложку EGGER Silenzio. Другие варианты подложек Вы найдете на www.egger.com.
- Исключение: использование напольных покрытий EGGER Laminate с нанесенной с внутренней стороны подложкой Silenzio и напольных покрытий EGGER Comfort. В этом случае не нужно использовать дополнительную звукоизолирующую подложку.

3. Перед укладкой

Кондиционирование половиц

Прежде чем приступать к укладке, необходимо оставить на хранение / кондиционирование половицы напольных покрытий в том же помещении, в котором планируется их укладка, или в помещении с аналогичным температурно-влажностным режимом. Адаптация к температурно-влажностному режиму должна проходить при следующих условиях:

- сохранена целостность упаковки напольного покрытия;
- хранение / кондиционирование длится не менее 48 часов;
- половицы разложены в одной плоскости с полом с минимальным расстоянием от всех стен 50 см;
- температура воздуха в помещении не менее 18 °С;
- температура поверхности пола не менее 15 °С;
- относительная влажность воздуха в диапазоне от 40 % до 70 %.

Направление укладки

Напольные покрытия EGGER Laminate и EGGER Comfort смотрятся лучше всего в том случае, если панели уложены вдоль направления падения света из окон. Однако обязательное требование к направлению укладки предъявляется только в отношении оснований в виде полов, состоящих из отдельных ламелей, т.е. паркетных и деревянных полов, уложенных «палубным» способом. В этом случае половицы следует укладывать в поперечном направлении к ламелям или направлению рисунка паркета и деревянного пола.

Планирование первого ряда

Сначала необходимо измерить помещение, чтобы определить, есть ли необходимость уменьшения ширины половиц первого ряда. Это необходимо в случае, если, согласно расчетам, ширина половиц последнего ряда меньше 5 см.

Внимание! Раскрой половицы по длине всегда осуществляется со стороны гребня (красный кедер-кант).

Планирование компенсационных зазоров

Как и все органические материалы, напольные покрытия EGGER Laminate и EGGER Comfort в результате изменения температурно-влажностного режима внутри помещения подвержены динамическим колебаниям (сжатию/расширению). Достаточный размер компенсационного зазора между половицами напольного покрытия и любыми неподвижными конструктивными элементами в помещении, позволяет избежать коробления пола. Как правило, в месте примыкания к любым неподвижным строительным элементам, таким как стены, дверные коробки, трубы, дверные косяки, лестницы и т.д., необходимо соблюдать компенсационные зазоры шириной от 8 до 10 мм.

Планирование переходных профилей

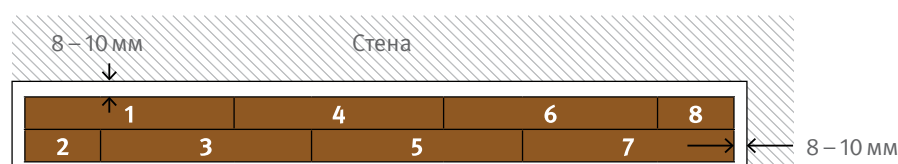
Учитывая подверженность напольных покрытий EGGER Laminate и EGGER Comfort к расширению или сжатию, необходимо всегда устанавливать переходные профили на следующих площадях/участках поверхности:

- дверные проемы;
- коридоры;
- помещения с большим количеством углов;
- отдельные помещения длиной и/или шириной более 10 м.

4. Укладка

- Проверьте напольные покрытия на наличие видимых повреждений/брака. Определите, на какой половице находится паз, а на какой – гребень (рис. 1/рис. 2);
- Начните укладку первых двух рядов половиц с дальнего левого угла помещения. Укладывайте так, чтобы первая половица обеими сторонами с гребнем была обращена к стене, а обеими сторонами с пазом – к укладчику (рис. 1/рис. 2).

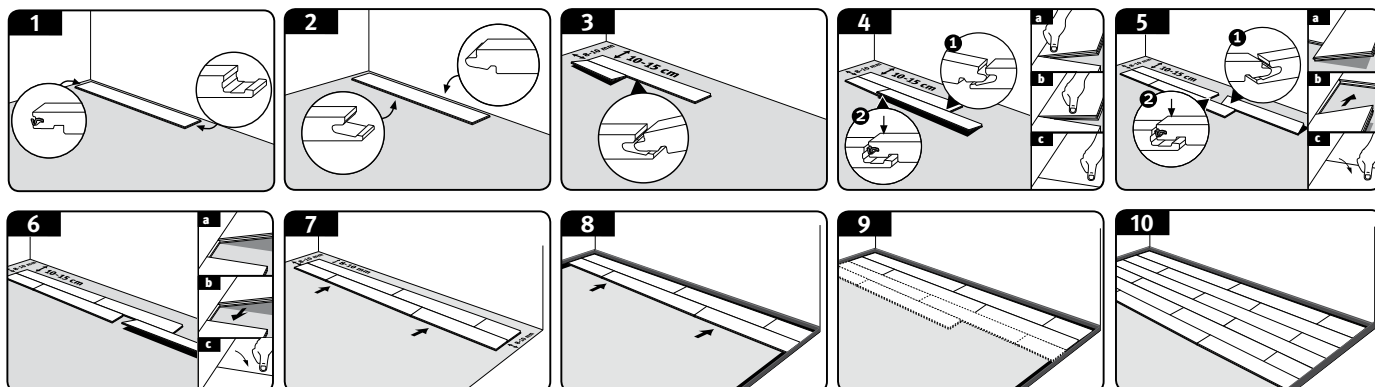
Половицы первых двух рядов можно укладывать одновременно, то есть с постоянным чередованием, при соблюдении минимального смещения стыков половиц, которое составляет 20 см. **Внимание!** При укладке длинных половиц формата Long требуется минимальное смещение стыков 50 см (инструкция и иллюстрации приведены ниже).



- Половица 1** – укладка в дальнем левом углу помещения;
- Половица 2** – вставка укороченной половицы по продольной стороне под углом. Для этого вставьте гребень продольной стороны сверху под углом в паз продольной стороны половицы 1 и опускайте половицу 2, пока она не примет полностью горизонтальное положение (рис. 3);
- Половица 3** – вставка половицы по продольной стороне под углом и нажатие по торцевой стороне. Сначала снова вставьте гребень продольной стороны сверху под углом в паз продольной стороны половицы 1. После этого придвиньте расположенную под углом половицу 3 к торцевой стороне половицы 2, пока торцевые стороны обеих половиц не будут точно состыкованы друг с другом. Затем закрепите соединение по продольной стороне, опуская половицу и одновременно соединяя торцевые стороны путем надавливания, пока не почувствуете, что они зафиксированы (рис. 4);
- Половица 4** – вставка половицы противоположной продольной стороной под углом и нажатие по торцевой стороне, как показано выше. Сначала вставьте паз продольной стороны снизу под углом в гребень продольной стороны половицы 3. После этого придвиньте расположенную под углом половицу 4 к торцевой стороне половицы 1, пока торцы обеих половиц не будут точно состыкованы друг с другом. Затем снова закрепите соединение по продольной стороне, опуская половицу и одновременно соединяя торцевые стороны путем надавливания, пока не почувствуете, что они зафиксированы (рис. 5);
- Половица 5** – вставка половицы по продольной стороне под углом и нажатие по торцевой стороне (см. половица 3);
- Половица 6** – вставка половицы по продольной стороне под углом и нажатие по торцевой стороне (см. половица 4);
- Половица 7** – вставка половицы по продольной стороне под углом и нажатие по торцевой стороне (см. половица 3);
- Половица 8** – вставка половицы по продольной стороне под углом и нажатие по торцевой стороне (см. половица 4);

Укладывайте все последующие половицы по образцу первого и второго рядов, как показано выше, каждый раз подгоняя по длине последнюю половицу (рис. 6);

В завершение точно выровняйте первые два ряда по отношению к стенам, соблюдая минимальное расстояния от стен (8 – 10 мм), и установите распорки (рис. 7 – 10).

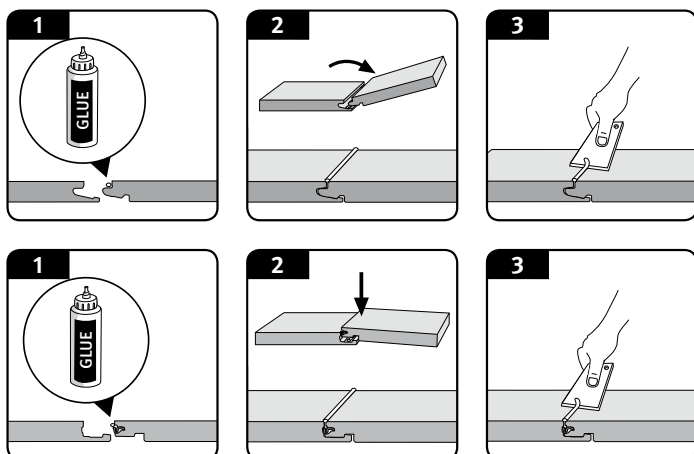


Внимание! При укладке торцевые стыки половиц каждого последующего ряда должны быть смещены минимум на 20 см относительно стыков половиц предыдущего ряда. **Внимание!** При укладке длинных половиц (2052 мм × 248 мм) смещение стыков должно составлять минимум 50 см.

- Укладывая покрытия с заводской фаской и/или особым рисунком декора (например, имитирующим плитку), необходимо следить, чтобы смещение было равномерным и соответствовало фаске и/или рисунку;
- Для укладки первой половицы третьего ряда вставьте гребень продольной стороны половицы под углом сверху в паз продольной стороны половицы второго ряда. Затем опускайте половицу, пока она не примет полностью горизонтальное положение. Для укладки второй половицы третьего ряда снова вставьте гребень продольной стороны половицы под углом сверху в паз продольной стороны половицы второго ряда. После этого придвиньте расположенную под углом половицу к торцевой стороне первой половицы третьего ряда, пока торцы обеих половиц не будут точно состыкованы друг с другом. Затем закрепите продольные стороны, опуская половицы, а торцевые стороны путем надавливания сверху, пока не почувствуете, что они зафиксированы;
- Укладывайте все последующие половицы третьего ряда по вышеприведенному образцу, каждый раз подгоняя по длине последнюю панель;
- Укладку всех последующих рядов можно начинать с оставшейся от предыдущего ряда части половицы, если ее длина не меньше 20 см, а в случае длинных половиц формата Long – не меньше 50 см;
- Продолжайте последовательно укладывать половицы.

Чтобы подготовить к укладке последний ряд напольного покрытия, разместите половицу точно в одной плоскости с предпоследним рядом. На оставшиеся половицы (по ширине половицы) можно перенести контуры стены с учетом планируемого зазора.

Укладка в помещениях коммерческого назначения



Укладка

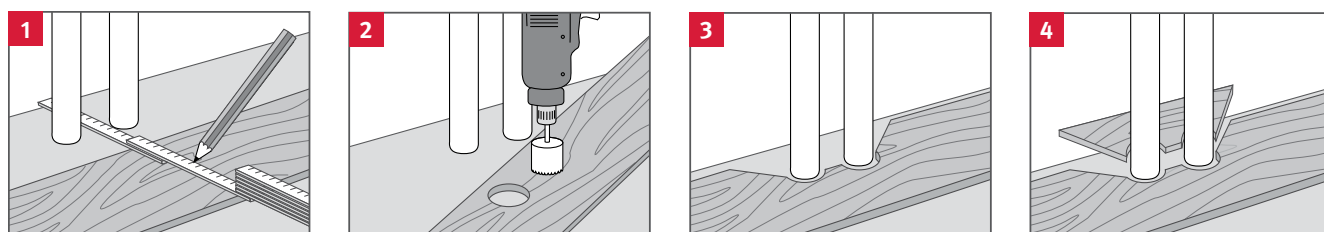
В помещениях коммерческого назначения варьируется уровень влажности, поэтому в обязательном порядке необходима дополнительная герметизация швов с помощью специального клея ПВА (поливинилацетат класс влагостойкости D3). Герметизирующий клей наносится по продольной и поперечной стороне на гребень укладываемой половицы таким образом, чтобы при укладке половиц он выступал на поверхность по всей длине соединения. Убедитесь в том, что между половицами не образовалось зазоров после проклеивания. Излишки клея можно легко удалить с поверхности панели сразу или после того, как клей подсохнет.

(Внимание!) Из-за особой формы профиля необходимо дозировано наносить клей, особенно на поперечные стороны).

Встроенные кухни / встроенные шкафы

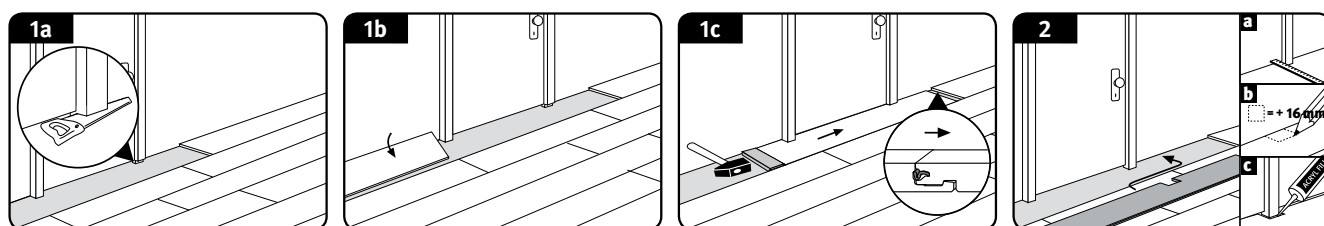
Встроенные кухни и шкафы рекомендуется устанавливать до укладки ламинированных и пробковых напольных покрытий, которые, в свою очередь, следует укладывать только под плинтусы.

Подгонка под трубы



- Измерьте положение труб и перенесите измерения на половицу (с учетом компенсационного зазора);
- Просверлите отверстия минимум на 16 мм больше диаметра трубы;
- Распилите половицу под углом 45° от края к каждому из отверстий;
- Отпиленную часть поместите по контуру участка и приклейте ко второй части половицы.

Дверные коробки



- При наличии деревянных дверных коробок рекомендуется укоротить их по согласованию с заказчиком на суммарную высоту напольного покрытия и подкладочного материала (рис. 1a);
- Затем следует укладывать напольные покрытия EGGER Laminate и EGGER Comfort вплоть до участка под дверной коробкой с соблюдением соответствующего компенсационного зазора от стены. Если укладка напольного покрытия заканчивается около такой дверной коробки, половица укладывается продольно под углом. В завершение половицу прижимают к полу, задвигают под дверную коробку и фиксируют продольное соединение, постукивая молотком по поперечной стороне и используя брусок для подбивания (рис. 1b + 1c);
- Если нельзя укоротить дверные коробки, например, изготовленные из металла, компенсационные зазоры необходимо закрыть эластичным материалом или перекрыть подходящими пристеночными бортиками (рис. 2).

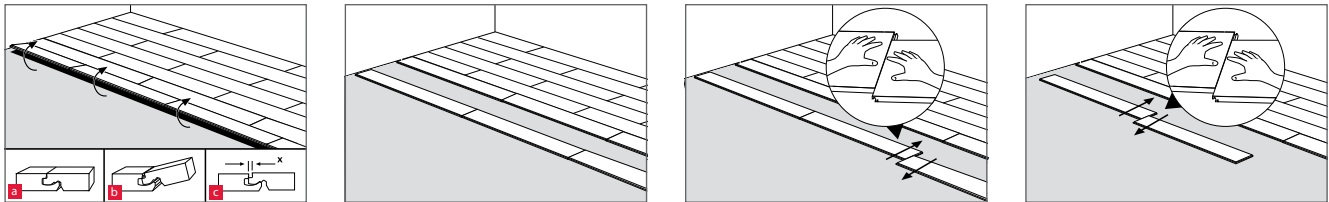
Напольные профили и плинтусы

По завершении профессионально выполненной укладки напольного покрытия в обязательном порядке устанавливаются профили и плинтусы. К аксессуарам прилагается краткая инструкция по установке.

Внимание! Для установки большинства типов профилей необходимо монтировать основание (нижний профиль) до укладки напольных покрытий EGGER Laminate и EGGER Comfort.

Снятие / демонтаж половиц

Чтобы без повреждений заменить уже уложенные элементы, необходимо сначала разъединить замковое соединение у всего ряда по продольной стороне. Для этого его необходимо подогнуть и слегка надавить на панели параллельно друг другу по короткой стороне, при этом они должны находиться на полу. Работайте очень аккуратно, чтобы не повредить паз и гребень.



5. Очистка и уход

- Зоны входа должны быть оснащены специальным грязезащитным покрытием / ковриком соответствующего размера;
- При использовании в помещениях общественного назначения, где зона напольных покрытий непосредственно примыкает к выходу на улицу, необходимо оборудовать встроенное в конструкцию пола грязезащитное покрытие соответствующих размеров;
- Установите на ножки стульев, столов и другой передвижной мебели войлочные подкладки. Регулярно очищайте эти подкладки, проверяйте на предмет изношенности и, при необходимости, заменяйте;
- При перестановке тяжелых предметов мебели их нужно приподнимать, а не двигать по полу;
- Для офисных кресел и любой другой мебели на колесиках должны применяться только мягкие колесики (типа W). Колесики офисных кресел и другой мебели необходимо регулярно очищать, проверять на исправность и менять их при необходимости;
- Сразу же удаляйте влагу с напольных покрытий EGGER Laminate и EGGER Comfort;
- Не следует использовать пароочистители для очистки полов за исключением ламинированных напольных покрытий Aqua+;
- Протирайте напольные покрытия EGGER Laminate и Comfort хорошо отжатой тряпкой;
- Не используйте моющие или абразивные средства для очистки напольных покрытий EGGER Laminate и EGGER Comfort;
- Не применяйте очищающие средства, которые образуют пленку;
- Не требуется и не допускается наносить на напольное покрытие воск или полировать его;
- Дальнейшая обработка поверхности напольных покрытий EGGER Laminate и EGGER Comfort не требуется и не допускается;
- Следует использовать насадку пылесоса, предназначенную для чистки жесткого пола (дополнительная щетка-кисть).

Если, несмотря на свою высокую износостойкость, напольное покрытие повреждается, то небольшой дефект можно устранить с помощью нашей специально разработанной пасты для реставрации EGGER Decor Mix & Fill. При появлении значительных повреждений можно заменить отдельные панели, обратившись к специалисту. При желании Вы можете получить также и специальную инструкцию. В случае нестандартной установки напольного покрытия, например, на лестнице, или в случае возникновения вопросов просим Вас обратиться к Вашему дилеру.

www.egger.com

Торговое представительство в Москве

125040, Россия, Москва

3-я ул. Ямского поля, 32

T +7 495 231 2828

F +7 49351 39111

F +7 48135 79311

flooring-ru@egger.com

ООО «ЭГГЕР ДРЕВПРОДУКТ ГАГАРИН»

215010, Россия, Гагарин

Смоленская область

Эжвинский проезд 1

T +7 48135 79300

F +7 48135 79311

flooring-ru@egger.com